



НАЦИОНАЛНА СПОРТНА АКАДЕМИЯ „ВАСИЛ ЛЕВСКИ“
КАТЕДРА „ПСИХОЛОГИЯ, ПЕДАГОГИКА И СОЦИОЛОГИЯ“

СУАТ АЙБЕК

**ПСИХОЛОГИЧЕСКАТА ИЗДРЪЖЛИВОСТ КАТО
ФАКТОР В ПОДГОТОВКАТА И РЕАЛИЗАЦИЯТА НА
ФУТБОЛИСТИ В Р ТУРЦИЯ**

АВТОРЕФЕРАТ

СОФИЯ, 2016

**НАЦИОНАЛНА СПОРТНА АКАДЕМИЯ
„ВАСИЛ ЛЕВСКИ“**

КАТЕДРА „ПСИХОЛОГИЯ, ПЕДАГОГИКА И СОЦИОЛОГИЯ“

СУАТ АЙБЕК

**ПСИХОЛОГИЧЕСКАТА ИЗДРЪЖЛИВОСТ КАТО ФАКТОР В
ПОДГОТОВКАТА И РЕАЛИЗАЦИЯТА НА ФУТБОЛИСТИ В Р
ТУРЦИЯ**

АВТОРЕФЕРАТ

на дисертационен труд за придобиване на образователната и научна степен „Доктор“
по научната специалност „Теория и методика на физическото възпитание и спортната
тренировка (вкл. Методика на лечебната физкултура) в професионално направление
7.6. Спорт

Научен ръководител:

Проф. Татяна Янчева, ДН

Официални рецензенти:

1. Проф. Лъчезар Василев Димитров, доктор
2. Проф. Димитър Танев Кайков, ДН

София, 2016

Дисертационният труд е обсъден и насрочен за защита от разширен състав на научния колегиум на катедра „Психология, педагогика и социология“ на Национална спортна академия „Васил Левски“.

Дисертационният труд съдържа текст в обем 124 стандартни страници, илюстрирани с 37 нагледни материала- 17 таблици и 20 фигури. Библиографската справка включва 129 литературни източника.

Защитата на дисертационния труд е насрочена за 25.10.2016 г. от 14:00 часа в НСА „Васил Левски“, Студентски град, София.

Материалите по защитата са на разположение на интересувашите се в библиотеката на НСА „Васил Левски“.

УВОД

Съвременната подготовка на елитни състезатели включва както физическа, техническа и тактическа тренировка, така и психологическа такава. Един от най-важните моменти в психическата подготовка на атлетите е изграждането и развитието на психологическата издръжливост- фактор, необходим за преодоляването на стреса и намаляване действието на вредните последствия от него.

Терминът „психологическа издръжливост“ се използва в спортната психология и от треньорите, за да се определят уменията на даден спортист да преодолява житейски и най-вече спортни трудности без да губи увереността в себе си, при запазване на психичното здраве и емоционален баланс, т.е способността на личността да ограничава негативното влияние на стреса и да се адаптира към промените.

Спецификата на всеки един спорт, в това число и футбола налага своите изисквания към личността на футболиста и още по-специфични към отделните позиции във футбола. Тази специфика поражда необходимостта от специализация в работата на спортния психолог.

Психологическата издръжливост във футбола може да бъде определена като характеристика на играча, който демонстрира тези ментални умения, които му позволяват да отговори на изискванията на футболната игра. Те позволяват продуктивността и управлението на оптимално техническо, тактическо и физическо представяне на терена.

Турция е страна, която в последните 10 години предприема активни действия по осигуряването на високо спортно представяне в международен план в редица спортове. Един от тях, който безспорно вълнува по особен начин турското общество е футболът. Въпреки напредъка на научните изследвания в Турция както в областта на спорта, така и в областта на спортната психология, научната литература все още изпитва нужда от попълване на липсите в областта на психологическата

Предвид това, че социо-културните фактори са част от функцията на психологическата издръжливост, подобен тип изследване, проведено в условията на специфичната турска културна действителност има потенциал за принос в областта на спортната психология.

ХИПОТЕЗА

Установяването на значението на факторите на психологическата издръжливост в условията на специфичните за турската култура детерминанти за спортния успех на футболистите е от важно за ефективността на спортно състезателната дейност.

Предвид особеното значение на семейния фактор, както и специфичните семейни строй, структура и взаимодействия в Турция, изследователският фокус следва да вземе предвид и особеното значение на семейния фактор. На основата на направения

теоретичен анализ и наблюденията върху спортно състезателната дейност изведохме следната **изследователска хипотеза**:

Турските елитни футболисти, които се състезават в по-високи футболни групи имат значително по-високи нива на психологическа издръжливост, както и по-силно усещане за семейна подкрепа.

ЦЕЛ, ЗАДАЧИ, МЕТОДИКА И ОРГАНИЗАЦИЯ НА ИЗСЛЕДВАНЕТО

Цел на изследването

Целта на настоящото изследване е да проучим и сравним нивата на психологическа издръжливост на професионалните футболисти в първа и втора лига на Турция, както и да установим степента на влияние на възрастта, образованието и отношенията в семейството върху психологическата издръжливост на спортистите.

Задачи на изследването

За реализиране на целта на изследването си поставихме следните **задачи**:

1. Проучване на теоретичните основи на проблема.
2. Изследване на психологическата издръжливост при футболисти с различно ниво на квалификация.
3. Проучване на влиянието на възрастта, нивото на образование и семейната подкрепа върху психологическата издръжливост.
4. Изследване на взаимовръзките между изследваните параметри.

Обект на изследване

Обект на настоящото изследване са 210 футболисти от първа и втора лига на Турската федерация по футбол, сезон 2014-2015 и сезон 2015-2016. Извадката беше избрана на случаен принцип, използвайки метода за случайно разпределение, като от двете лиги бяха избрани по 105 спортисти, или общо 210 спортисти. Броят на футболистите в двете групи е общо 800. В този смисъл считаме за достатъчен броя на участниците в изследването от гледна точка на статистиката.

Предмет на изследването

Предмет на изследването е психологическата издръжливост при футболистите, играещи в различни футболни групи в Турция.

Методика на изследването

За реализиране на целта и задачите на нашето изследване използвахме комплексна методика, която включва:

➤ Теоретичен анализ.

Проучени са общо 129 литературни източника по проблема, от които 123 на латиница и 2 на кирилица.

➤ Психодиагностичен експеримент, който включва:

• **Скала за измерване на психологическата издръжливост при възрастни** (Friborg и колеги, 2005).

Скалата за измерване на психологическата издръжливост е разработена от Friborg и колеги (2005) и е адаптирана на турски от Basım и Çetin. Скалата, която се състои от 33 твърдения, е разделена в 6 подкатегории:

- самовъзприятие (6 твърдения);
- структурен стил (4 твърдения);
- възприятие за бъдещето (4 твърдения);
- семейна адаптация (6 твърдения);
- социална годност (6 твърдения);
- социални източници (7 твърдения).

Самата скала е валидирана чрез оценка на личността (Big Five/5PFs), когнитивни умения (Raven's Advanced Matrices, Vocabulary, Number series) и скала за социалната интелигентност (TSIS) (Friborg et.al. 2005). Съобразно с това валидиране гореизброените категории са отнесени както следва:

- Категорията „личностно възприятие“ е в релация с тревожност, самосъзнание, импулсивност и уязвимост.
- Въпросите за структурния стил: систематичност, подреденост, трудов морал, пунктуалност, определеност.
- Възприятието за бъдещето е в релация с амбициозността и депресията.
- Семейната адаптация - социално влияние, лидерство, социална увереност, активности, конкурентост, действия, естетика, идеи, фантазия, емпатия, ценности, отзивчивост и гняв.
- Социална годност - позитивни емоции;
- Социални източници - социалност, сътрудничество, чувства и доверие.

Възможните отговори на поставените въпроси включват твърдения като: “При неочаквана ситуация...- Винаги намирам решение/ Не мога да преценя какво да направя”, “Знам как да постигна/ Не съм сигурен как да постигна целите за бъдещето си” и други. Скалата е конструирана по метода на полярните профили. Изследваните

лица оценяват всяка двойка твърдения с помощта на 5-степенна скала, в зависимост от степента си на съгласие. Оценката на резултатите в настоящата скала следва логиката: по-голям брой точки определят по-високи нива на психологическа издръжливост.

За оценка на надеждността на скалата са използвани две различни извадки от Basım и Çetin (2011). В изследванията на Basım и Çetin (2011) участват 350 ученици/студенти и 262 работещи.

С цел определяне на валидността и надеждността на скалата за психологическа издръжливост при възрастни е използван метода тест – ре-тест. Тестът е бил приложен два пъти, с диапазон 23 дни между тях, като коефициентът на корелация на Pierson е 0,72 ($p<0,01$) за самовъзприятието; 0,75 ($p<0,01$) за възприятие за бъдещето; 0,68 ($p<0,01$) за структурен стил; 0,78 ($p<0,01$) за социална годност; 0,81 ($p<0,01$) за семейна адаптация и 0,77 ($p<0,01$) за социални източници (Basım и Çetin, 2011). За оценки на вътрешната съгласуваност в скалите са изследвани стойностите на Alfa на Cronbach, като коефициентът им при учениците/студентите е между 0,66 и 0,81, а при работещите 0,68 и 0,79 (Basım ve Çetin, 2011). Като допълнение е посочен и коефициентът Alfa на Cronbach за двете извадки, който е 0,86 (Basım и Çetin, 2011).

• Скала за оценка на семейството

Оригиналната версия на тази скала е разработена в САЩ в резултат на сътрудничество между Университета Brown и болницата Butler в рамките на Програмата за изследване на семейството, която цели да направи обща оценка за това кои функции може и не може да изпълни семейството и да извади на преден план проблемните области (Bulut, 1990).

Скалата, която се попълва от лица на възраст над 12 години и която цели да оцени семействата им, уменията за комуникацията, ролите, емоционалната отзивчивост, емоционалното участие, контрола на поведението и общите функции, е възможно да оцени както семейството като цяло от общия брой точки, така и на член от него (Kılıç ve ark., 1999).

Скалата има за цел да определи структурни и организационни характеристики на семейството като единица, както и особености на транзакции сред членовете на семейството. Информация за отделните изследвани подкатегории е дадена по-долу, като е заимствана от Epsein, Baldwin & Bishop, 1983.

Категорията „Решаване на проблеми“ се свързва с възможностите на семейството да решава проблеми по начин, по който се запазва ефективната семейна функция (тук под проблеми се разбира всичко, което поставя под заплаха интегритета и функционалния капацитет на семейството).

Под „комуникация“ се разбира размяната на информация между членовете на семейството. Фокусът е върху яснотата на вербалните съобщения спрямо това дали въпросната информация е предназначена за получателя ѝ.

„Роли“ е категория, която цели да изследва до каква степен в семейството са установени принципи на поведение за изпълнение на семейните функции като задоволяване на физически потребности, оказване на подкрепа, подкрепа в личностното развитие, управление на семейните системи и задоволяване на сексуалните нужди на възрастните. В същото време в категория „роли“ се следи и за

това дали задачите са правилно и ясно разпределени между членовете на семейството, както и дали всеки един се отнася отговорно към „ролята си“.

Емоционалната отзивчивост измерва до каква степен членовете на семейството се способни да реагират подходящо при наличието на различни стимули – както при добри, така и при рискови ситуации.

Емоционалното включване разглежда до каква степен членовете на семейството са взаимно заинтересовани и умеят да оценяват различни дейности и интереси на други членове.

Контролът на поведението изразява начина, по който семейството изразява и създава норми на поведение на своите членове. Това поведение може да бъде в различни ситуации (застрашаващи, психологически или социални) с различни проявления (гъвкавост, непреклонност, неутралитет, хаотичност).

Комплексната оценка на тези подкатегории представлява обща оценка за „здравето“/ „патологията“ на семейството.

Адаптацията, надеждността и валидността на турски език е направена от Işıl Bulut, като резултатите потвърждават всички стойности от оригинала (Bulut, 1990). Скалата се състои от 6 части: решаване на проблеми, комуникация, роли, емоционална отзивчивост, емоционално участие, контрол на поведението и общи функции (Öner, 1994).

При оценката 1 точка се използва за нормална реакция, а 4 точки за аномална. По този начин, получените точки се сумират и се образува средно аритметичната стойност за всяка група въпроси. Така, за всеки човек се получават по 7 точки. Оценка над 2,00 се приема като индикатор за това, че във функциите на семейството съществува проблем.

• **Формуляр за лични данни.** Той включва социо-демографски характеристики на спортистите, участвали в изследването (възраст, спортен стаж, брой спечелени шампионати, брой професионални състезания, степен на образование, наличието на двама родители в живота на състезателя, степен на образование на родителите, брой на братята и сестрите, семеен статус).

Статистически методи за обработка на данните

При статистическата обработка и анализ на данните беше използван програмния пакет SPSS 18. Използвани са следните статистически методи:

- Вариационен анализ;
- Сравнителен анализ (Kruskal Wallis и Mann-Whitney);
- Регресионен анализ;
- Корелационен анализ.

РЕЗУЛТАТИ ОТ ЕМПИРИЧНОТО ИЗСЛЕДВАНЕ

АНАЛИЗ НА РЕЗУЛТАТИТЕ, ПОЛУЧЕНИ ОТ ИЗСЛЕДВАНЕ НА ПСИХОЛОГИЧЕСКАТА ИЗДРЪЖЛИВОСТ

Както посочихме в теоретичния анализ психологическата издръжливост се определя като един от важните фактори за успеха в спорта, в частност във футбола.

Според данните от литературата по-квалифицираните футболисти се отличават с по-високи нива на психологическа издръжливост. В тази връзка една от задачите на нашето изследване беше да потърсим евентуални различия между изследваните футболисти от първа и втора лига в Турция.

Резултатите от сравнителния анализ са представени в таблица 1.

Данните сочат, че по четири от подskalите са налице значими различия в зависимост от квалификацията на изследваните футболисти. Както е видно от таблица 1, това са: *възприятие за бъдещето* ($u=4350,00$, $p=.008$), *структурен стил* ($u=4433,00$, $p=.014$), *социална годност* ($u=4057,00$, $p=.001$) и *социални източници* ($u=4454,50$, $p=.016$). Това ни дава основание да бъде отхвърлена нулевата хипотеза, че между стойностите на двете групи няма разлика. По отношение на *общия резултат за психологическа издръжливост* между двете групи изследвани лица – футболисти от първа и втора лига в Турция (табл. 1), също са налице значими различия ($u=4120,00$, $p=.002$).

Таблица 1 Резултати от Mann Whitney U-Test по скалата за психологическа издръжливост на футболистите, в зависимост от лигата, в която играят

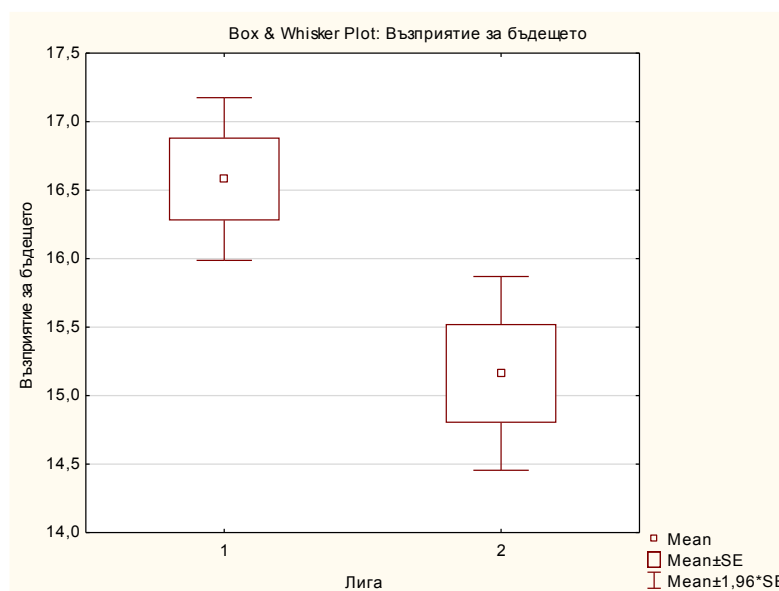
	Лига	n	Средно за редицата	Общо за редицата	U	p
Личностно възприятие	1	105	106,76	11210,00	5380,00	,762
	2	105	104,24	10945,00		
Възприятие за бъдещето	1	105	116,57	12240,00	4350,00	,008
	2	105	94,43	9915,00		
Структурен стил	1	105	115,78	12157,00	4433,00	,014
	2	105	95,22	9998,00		
Социална годност	1	105	119,36	12532,50	4057,50	,001
	2	105	91,64	9622,50		
Семейна адаптация	1	105	110,76	11630,00	4960,00	,208
	2	105	100,24	10525,00		
Социални източници	1	105	115,58	12135,50	4454,50	,016
	2	105	95,42	10019,50		
Общо	1	105	118,76	12470,00	4120,00	,002
	2	105	92,24	9685,00		

$p<0.05$

Получените данни разкриват, че единствено спрямо *личностното възприятие* ($u=5380.00$, $p=,762$) и *семејната адаптация* ($u=4960.00$, $p=,208$) не се открива статистически значима разлика при спортистите от двете групи. Тези резултати ни дават основание да предположим, че това са показатели, които не са зависими от спорта и имат универсално значение за развитието на личността.

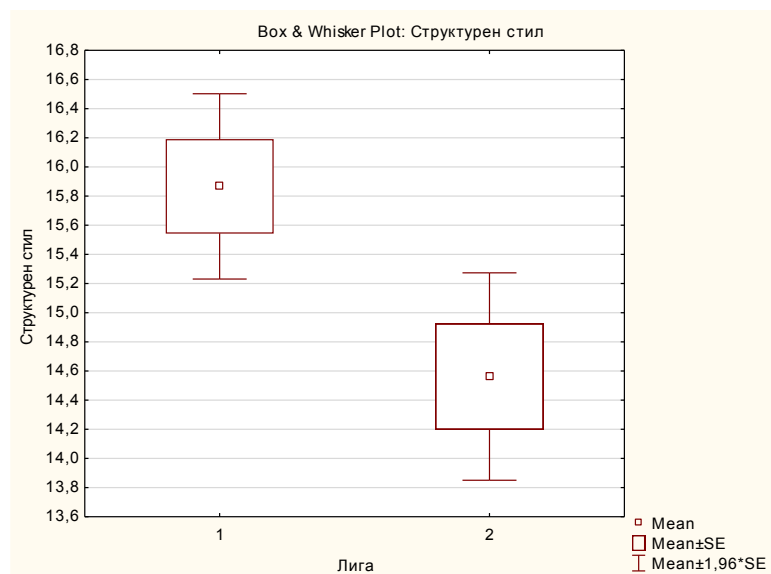
Следващите фигури имат за цел да онагледят установените разлики.

Спрямо възприятието за бъдещето, графично са изобразени данните за двете лиги на следващата фиг. 1.

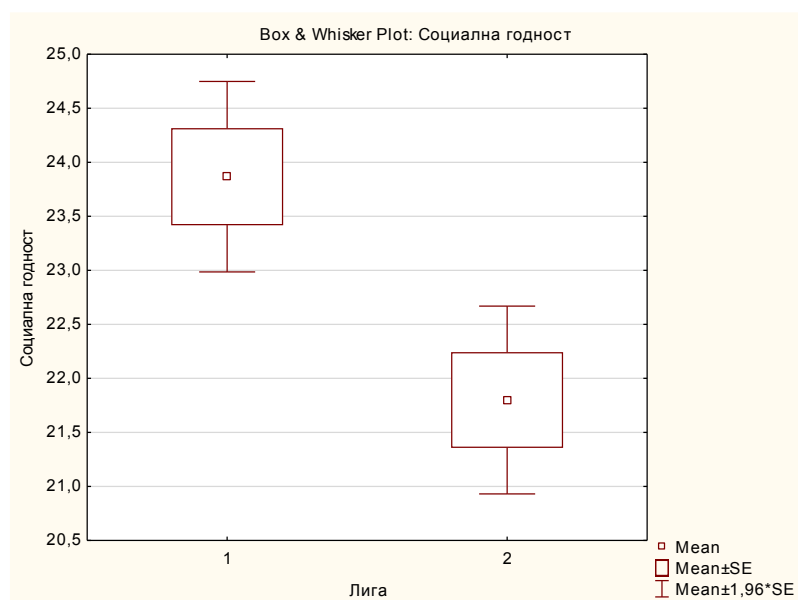


Фиг. 1 Възприятие за бъдещето: сравнение между резултатите на субектите от първа и втора лиги

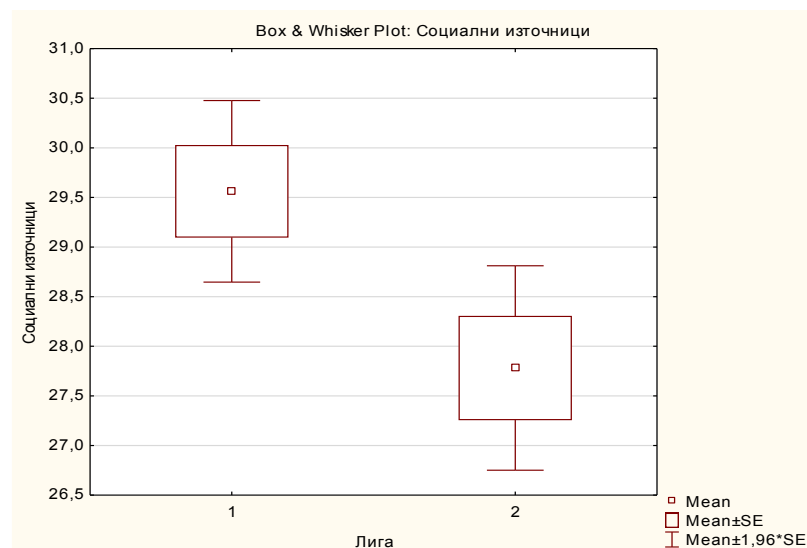
Разликите между резултатите на двете групи са големи до такава степен, че няма застъпване между сметите по показателя най-високи стойности за футболистите от втора лига и най-ниските стойности за първа лига.



Фиг. 2 Структурен стил: сравнение между резултатите на субектите от първа и втора лиги

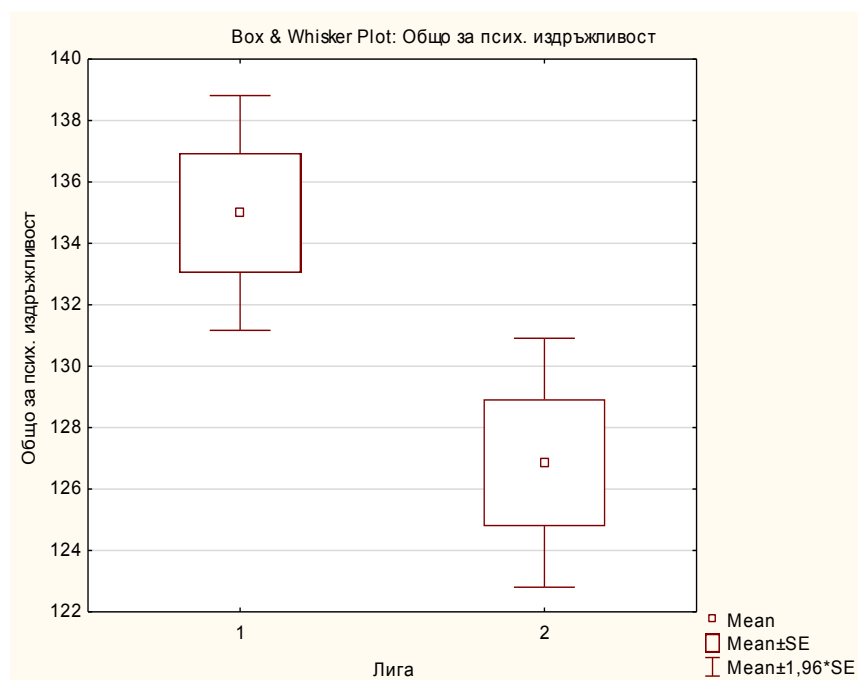


Фиг. 3. Социална годност: сравнение между резултатите на субектите от първа и втора лиги



Фиг. 4. Социални източници: сравнение между резултатите на субектите от първа и втора лиги

Интерес за нас е посоката на установената разлика, а именно, че футболистите, състезаващи се в първа лига на Турция дават по-добри резултати за изследваните параметри и демонстрират по-добра психологическа издръжливост като цяло (фиг.5). Този резултат дава достатъчно основание за потвърждаване на първата част на изследователската ни хипотеза за по-добри резултати по показателите за психологическата издръжливост при футболистите с по-висока квалификация.



Фиг. 5. Общо за психическа издръжливост: сравнение между резултатите на субектите от първа и втора лиги

Изхождайки от изложените в литературния обзор детерминанти на психологическата издръжливост - възрастта и образованието, за да бъде определено до каква степен те, както и лигата определят общата психологическа издръжливост се прилага регресионен анализ.

Таблица 2. Обобщени данни за вариационния анализ, променлива- обща психическа издръжливост

Summary Statistics; DV: Общ за псих. Издръжливост (VeriToplam in VeriTopl	
Statistic	Value
Multiple R	0,29558373
Multiple R ²	0,087369746
Adjusted R ²	0,074079014
F(3,206)	6,5737347
p	0,00028964862
Std.Err. of Estimate	20,161967

Видно от таблица 2, $p < 0,05$, което означава, че в действителност посочените независими променливи определят статистически значимо общата психологическа издръжливост. Стойността на коефициента на корелация ($R = 0.29$) дава информация до каква степен заедно трите независими променливи (възрастта, образованието и лигата, в която футболистите се състезават) определят общата психологическа издръжливост. Отклонението на стойностите за обща психологическа издръжливост се определя между 7 и 8% в зависимост от действието на трите фактора едновременно.

Обект на изследователски интерес в следващ етап е до каква степен факторите определят общата психологическа издръжливост заедно.

Таблица 3. Резултати от регресионния анализ, променлива: обща психическа издръжливост

Regression Summary for Dependent Variable: Общ за псих. Издръжливост (VeriToplam in VeriTopl						
R= ,29558374 R ² = ,08736975 Adjusted R ² = ,07407901 F(3,206)=6,5737 p<,00029 Std.Error of estimate: 20,162						
N=210	b*	Std.Err. of b*	b	Std.Err. of b	t(206)	p-value
Intercept			105,256	12,3262	8,5391	0,00000
Възраст	0,16742	0,06671	0,769	0,3067	2,5096	0,01285
Образование	0,13575	0,06671	5,726	2,8142	2,0348	0,04314
Лига	-0,19585	0,06656	-8,187	2,7827	-2,9423	0,00363

Данните от таблицата дават информация за това, че и трите изследвани показателя определят значимо изследваната зависима. От изследваните три фактора, общата психическа значимост е в корелация с най-голямо значение с лигата, в която футболистите се състезават ($b = -8.188$). Отрицателния знак потвърждава направените по-горе заключения, че в по-горните футболни лиги футболистите са със значително по-добри стойности за обща психическа издръжливост.

Спрямо образованието, може да се заключи, че с повишаване нивото на образование се повишава и общата психическа издръжливост ($b=5.72$).

Не до такава степен голяма, но все пак статистически значима е корелацията между възрастта и психическата издръжливост ($b=0.76$).

➤ Влияние на възрастта върху психологическата издръжливост

Данните от литературните проучвания сочат, че съществува динамиката в развитието на психологическата издръжливост в зависимост от възрастта и образованието на спортистите.

Това насочи нашия изследователски интерес към установяването на евентуални съществуващи различия между подskalите на психологическата издръжливост и възрастта на изследваните футболисти (Таблица 4).

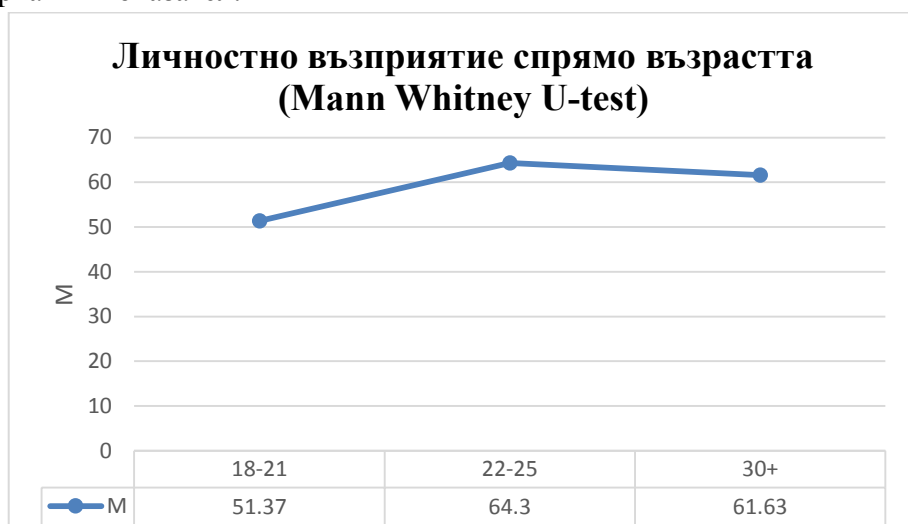
Таблица 4. Резултати от сравнителния анализ на скалата за психологическата издръжливост на футболистите в зависимост от възрастта им

	Възраст	N	SD	χ^2	p
Общо	18-21	56	92,63	13,381	,004
	22-25	57	98,13		
	26-29	59	104,9		
	Над 30	38	136,63		
Личностно възприятие	18-21	56	86,63	17,466	,001
	22-25	57	97,11		
	26-29	59	111,14		
	Над 30	38	137,13		
Възприятие за бъдещето	18-21	56	100,38	3,106	,376
	22-25	57	110,20		
	26-29	59	98,14		
	Над 30	38	117,42		
Структурен стил	18-21	56	101,38	10,539	,014
	22-25	57	92,84		
	26-29	59	104,06		
	Над 30	38	132,79		
Социална годност	18-21	56	96,25	11,017	,060
	22-25	57	94,85		
	26-29	59	106,75		
	Над 30	38	133,17		
Семейна адаптация	18-21	56	99,21	7,407	,060
	22-25	57	100,85		
	26-29	59	100,42		
	Над 30	38	129,64		
Социални източници	18-21	56	90,99	7,457	,059
	22-25	57	103,70		
	26-29	59	108,24		
	Над 30	38	125,33		

$p < 0.05$

Резултатите от сравнителния анализ на данните по фактора **възраст** разкрива (табл. 4), че са налице значими различия по отношение на *психологическата издръжливост* като цяло ($\chi^2=13,381$, $p=.004$) при изследваните от нас футболисти. Значими различия са установени и по подskalите *личностно възприятие* ($\chi^2=17.466$, $p=.001$) и *структурен стил* ($\chi^2=10.539$, $p=.014$).

С цел да се установи съществува ли тази разлика между отделните възрастови групи, е приложен Mann Whitney U-test. На базата на получените резултати е установено, че *личностното възприятие* на футболистите се отличава с определена динамика. Средната стойност по този показател във възрастта 18-21 години е $M=51.37$. С нарастване на възрастта (22 – 25) стойностите на личностното възприятие значимо се повишават - $M.=64.30$. Във възрастта над 30 години средната стойност на изследвания показател $M=61.63$ (фиг. 6). Тези резултати служат като основа за твърдението, че с нарастване на възрастта до 30 години, личностното възприятие при изследваните от нас футболисти се подобрява, след което следва понижаване на средната стойност по изследвания показател.



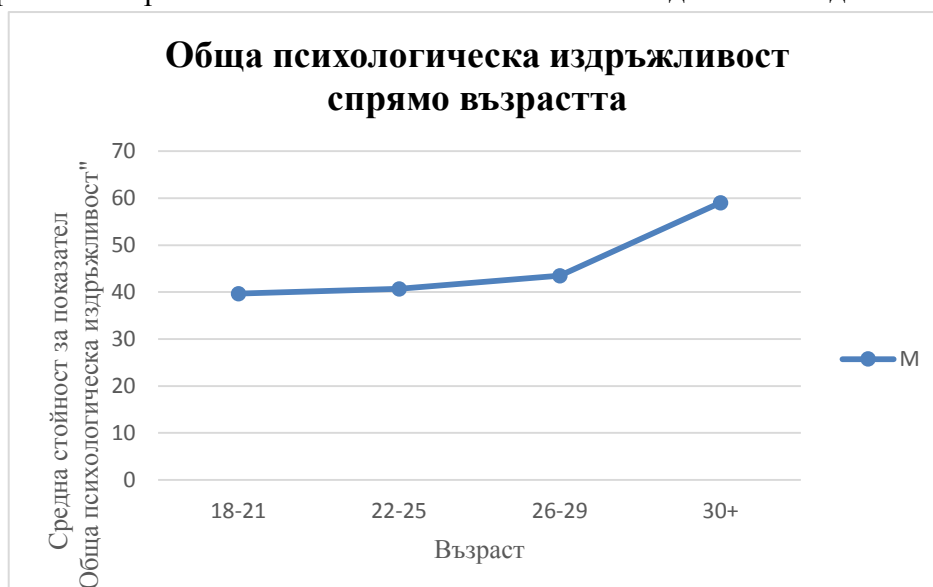
Фиг. 6. Личностно възприятие спрямо възрастта (Mann Whitney U-test)

Подобна възрастова динамика се установява и по отношение на *структурния стил*. С възрастта средните стойности при отделните групи нарастват (фиг.7). За възрастовата група 18-21 г. тя е съответно $M=41.81$, при футболистите на възраст между 22-25 год. $M=40.57$. В групата 26-30 години $M=55.88$, а при футболистите над 30 години $M=59.14$. Тези резултати ни дават основание да обобщим, че с напредване на възрастта футболистите подобряват стойностите по показателя структурен стил.



Фиг. 7 Структурен стил спрямо възрастта

Общия брой точки по скалата, оценяваща *общата психологическа издръжливост* също бележи тенденция за нарастване с възрастта (фиг. 8). Средната стойност на психологическата издръжливост при футболистите на възраст 18-21 години е $M=39.65$. Тя се повишава в следващите възрастови групи както следва: в групата 22-25 години $M=40.67$, при 26-29 годишните $M=43.48$. Най-високи стойности се наблюдават при футболистите на възраст 30 и нагоре $M=59.07$. Анализирайки получените резултати в отделните възрастови групи можем да твърдим, че с напредване на възрастта се подобрява и общата психологическа издръжливост, като средната стойност за нея в първите две възрастови групи (18-21 и 22-25) е приблизително еднаква, след което тя прогресивно нараства и това особено се забелязва след 29-тата година.



Фиг. 8 Обща психологическа издръжливост спрямо възрастта

➤ **Влияние на образованието върху психологическата издръжливост**

Както беше посочено в теоретичния обзор образованието също е един от факторите, който се свързва с психологическата издръжливост.

В таблица 5 са представени резултатите от сравнителния анализ на психологическата издръжливост при двете групи изследвани лица – футболисти от първа и втора лига в Р. Турция спрямо нивото на образование.

Таблица 5. Резултати от Kruskal Wallis Testi на психологическата издръжливост на спортистите според степенята им на образование

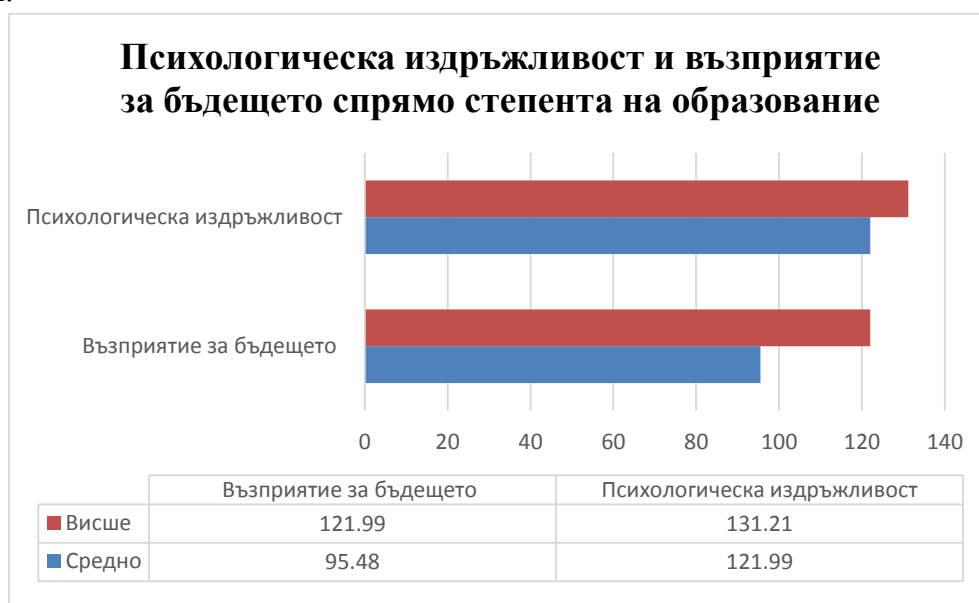
	Ниво на образование	N	Средно за редицата	χ^2	p
Личностно възприятие	Основно	6	102,83	3,541	0.170
	Средно	150	100,81		
	Висше	54	118,83		
Възприятие за бъдещето	Основно	6	98,25	8,295	.016
	Средно	150	98,45		
	Висше	54	125,90		
Структурен стил	Основно	6	49,25	7,787	.020
	Средно	150	103,19		
	Висше	54	118,17		
Социална годност	Основно	6	85,83	2,420	,298
	Средно	150	102,69		
	Висше	54	115,48		
Семейна адаптация	Основно	6	114,58	,750	,687
	Средно	150	103,25		
	Висше	54	110,75		
Социални източници	Основно	6	107,33	1,422	.491
	Средно	150	102,42		
	Висше	54	113,86		
Общо	Основно	6	93,08	9,229	,011
	Средно	150	94,01		
	Висше	54	131,21		

$p < 0.05$

Получените резултати разкриват статистически значими различия по фактора възраст по отношение на *възприятието за бъдещето* ($\chi^2=8,295$, $p=.016$), *структурен стил* ($\chi^2=7,787$, $p=.020$) и *обща психологическа издръжливост* ($\chi^2=9.229$, $p=.011$).

За установяване вида на тази разлика приложихме Mann Whitney U-test между групите. Според резултатите от теста, стойностите по подskalата *възприятие за бъдещето* на футболистите със средно образование ($M=95.48$) са по-ниски от тези завършили бакалавър ($M=121.99$). По подобен начин, спрямо общия брой точки от скалата за *психологическа издръжливост*, стойностите на завършилите средно

образование ($M=94.01$) са по-ниски от тези на завършилите висше ($M=131.21$). Тези резултати показват, че с повишаване на степента на образование, възприятието за бъдещето и психологическата издръжливост се подобряват. Обяснение може да се търси в това, че образованието приближава „Аз-реално“ към „Аз-идеално“, което от своя страна следва да подобри самоувереността на футболистите. По-високото образование увеличава възможностите за избор и реализация, която от своя страна е една от причините за по-високата увереност в собствените възможности и бъдеща реализация. Тази увереност може да има проекция и върху мотивацията на футболиста, с което подобряването на психологическата издръжливост с академичното/професионалното развитие придобива по-силен и траен във времето смисъл.



Фиг. 9. Психологическа издръжливост и възприятие за бъдещето спрямо степента на образование

АНАЛИЗ НА ПОЛУЧЕНИТЕ РЕЗУЛТАТИТЕ ОТ СКАЛАТА ЗА ОЦЕНКА НА СЕМЕЙСТВОТО

Особено значение за психологическата издръжливост на спортиста, в частност на футболиста, има усещането за социална и семейна подкрепа. Това е особено валидно в условията на Турция, където обществото е класифицирано като предимно „колективистично“.

В сравнение с „индивидуалистичните“ култури, в колективистичните, интересите на отделната личност са подчинени на груповите цели (в конкретния казус - на семейните). Лоялността в групата е силна и е от първостепенно значение за хармонията в нея. Индивидуалното поведение се мотивира и контролира по-скоро под въздействието на семейството, отколкото от самата личност. Отделните личности възприемат себе си по-скоро чрез взаимоотношенията в групата (главно семейство и

приятелски кръг), отколкото чрез личностните си характеристики. Въпреки че този модел има по-скоро патриархален, по-традиционен вид, този тип отношения в рамките на семейството се запазва и в съвременните условия на живот в Турция. Редица изследвания по темата за модерното турско семейство също докладват за емоционалната (не икономическа) взаимозависимост между членовете му, за която са характерни комбинация или съжителство на индивидуална и семейна лоялност. Изследванията на личността в условията на турското общество предвиждат развитието на по-скоро „автономно-обвързана“, отколкото независима или интерзависима идентичност у турските деца (Sunar & Fişek, 2005).

Именно тази особеност на взаимоотношенията и мястото на семейството в живота на турските спортисти дават основание да бъде издигната хипотезата за значителна зависимост между семейната подкрепа и психологическата издръжливост, тъй като ако индивидът се самоопределя чрез отношенията в семейството, то следва липсата на подкрепа от негова страна да рефлектира силно върху мотивацията и самоувереността на спортиста, доколкото спрямо неговите разбирания, в този модел семейната подкрепа може да бъде приета като контекстов синоним на увереността.

Тези специфични културни особености и модели на възпитание и поведение ни насочиха към търсене на евентуални зависимости между усещането за социална и семейна подкрепа и психологическата издръжливост при турските футболисти.

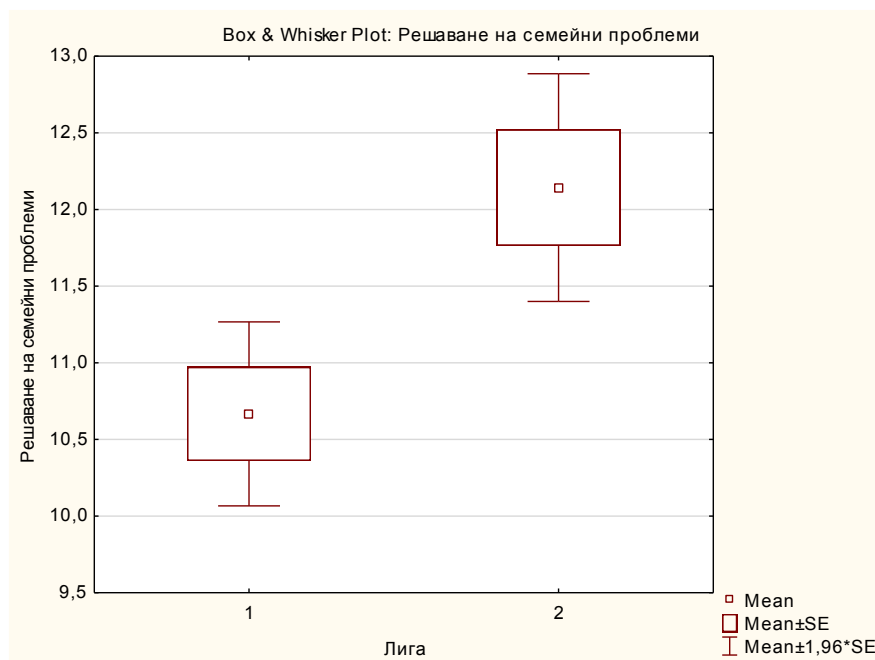
На таблица 6 са представени резултатите от приложения Kruskal Wallis Test, чрез който се цели да се установят евентуални различия в получените стойности по отношение на оценката и подкрепата на семейството при футболистите от първа и втора футболна лига.

Таблица 6. Резултати от Kruskal Wallis Test по скалата за оценка на семейството на футболистите според лигата, в която играят

	Лига	N	Средно за редицата	Общо за редицата	U	p
Решаване на семейни проблеми	1	105	93,75	9844,00	4279.00	.005
	2	105	117,25	12311,00		
Комуникация със семейството	1	105	99,86	10485,00	4920.00	,177
	2	105	111,14	11670,00		
Роли в семейството	1	105	104,77	11001,00	5436,00	,862
	2	105	106,23	11154,00		
Емоционална отзивчивост на семейството	1	105	96,00	10080,00	4515,00	,023
	2	105	115,00	12075,00		
Проявяване на необходимата заинтересованост	1	105	110,90	11645,00	4945,00	,195
	2	105	100,10	10510,00		
Контрол на поведението	1	105	90,15	9466,00	3901,00	,000
	2	105	120,85	12689,00		
Общи функции	1	105	93,90	9859,50	4294,50	,006

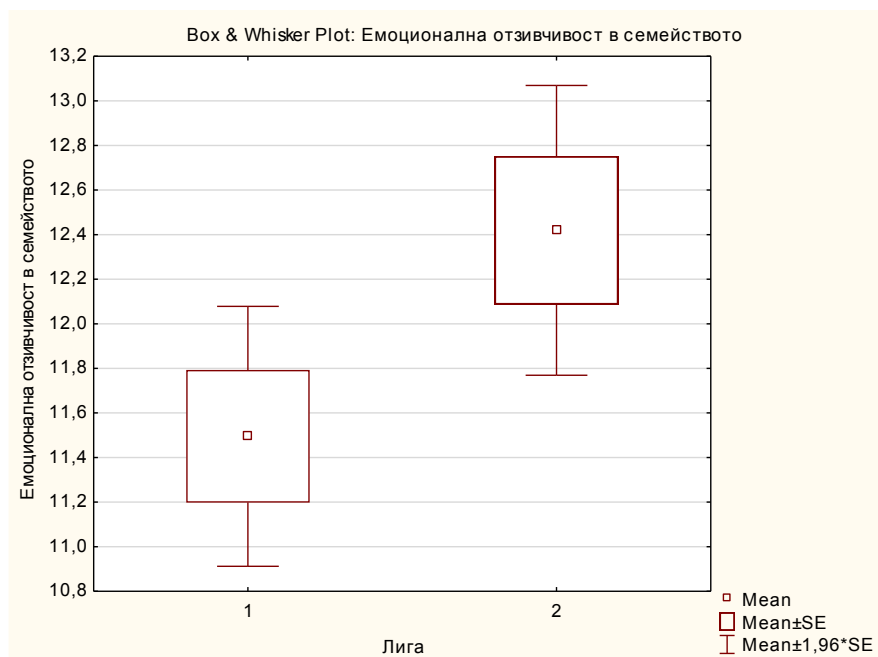
	Лига	N	Средно за редицата	Общо за редицата	U	p
	2	105	117,10	12295,50		
Общо за семейството	1	105	96,61	10144,00	4579,00	,034
	2	105	114,39	12011,00		

$p < .05$

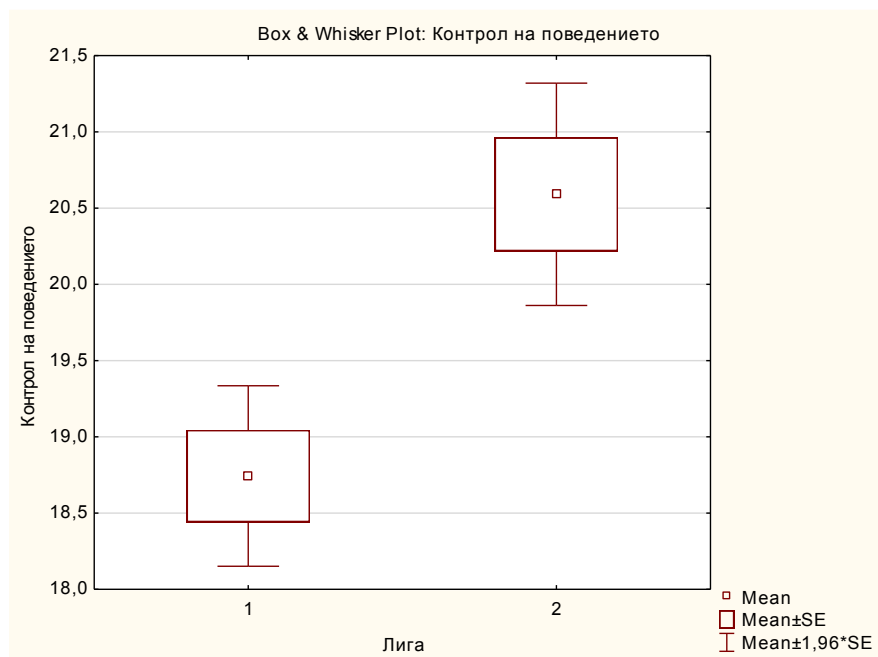


Фиг. 10. Разлики в резултатите на футболистите от първа и втора лига за показател "Решаване на проблеми"

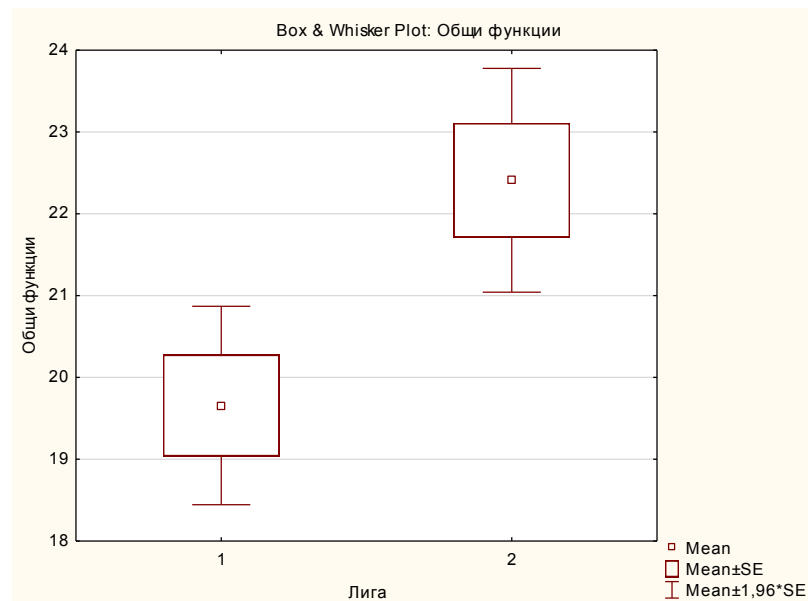
Получените резултати от изследването разкриват, че по отношение на "решаване на семейни проблеми" – фиг. 16 ($u=4279$, $p=.005$), "емоционална отзивчивост" – фиг. 17 ($u=4515.00$, $p=.023$), "контрол на поведението" – фиг. 18 ($u=3901.00$, $p=.000$), "обща функция" – фиг. 19 ($u=4294.50$, $p=.006$) и общия брой точки (фиг. 20) от скалата за оценка на семейството ($u=4579.00$, $p=.034$) са налице статистически значими различия в зависимост от квалификацията.



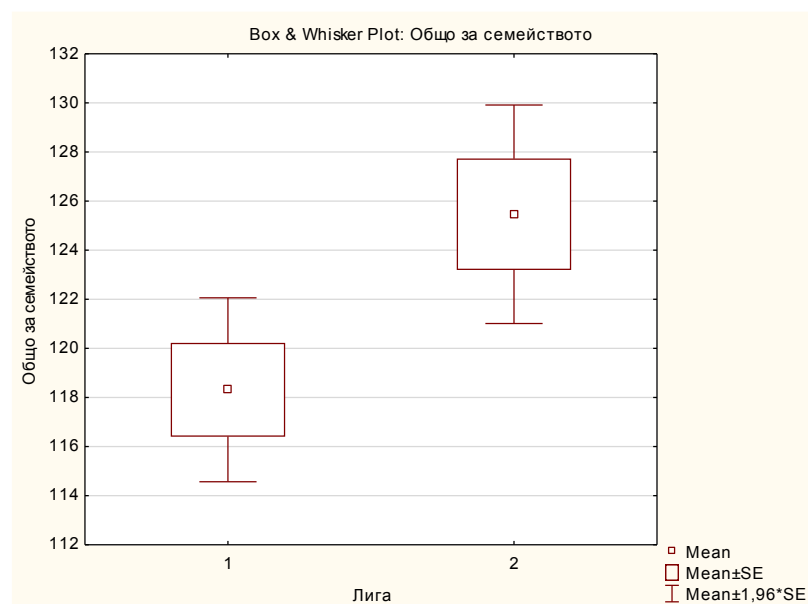
Фиг. 11. Разлики в резултатите на футболистите от първа и втора лига за показател "Емоционална отзивчивост"



Фиг. 12. Разлики в резултатите на футболистите от първа и втора лига за показател "Контрол на поведението"



Фиг. 13. Разлики в резултатите на футболистите от първа и втора лига за показател "Общи функции"



Фиг. 14. Разлики в резултатите на футболистите от първа и втора лига за показател "Общо за семейството"

По отношение на оценката на семейството е налице вече установената тенденция. Получените резултати на футболистите, състезаващи се в първа лига отново са с по-добри стойности. Както посочихме по-горе, увеличаването на броя на точките е признак за дисбаланс в нормалните семейни отношения.

Както бе изведено в литературата и по-късно потвърдено и за настоящото изследване, възрастта и образованието са определящи фактори за психическата издръжливост. От изследователски интерес е установяване на значението на тези фактори за отношенията между членовете на семейството.

Таблица 7. Обобщени данни за вариационния анализ, променлива- обща психическа издръжливост

Summary Statistics; DV: Общ за семейството (VeriToplam in VeriTopl)	
Statistic	Value
Multiple R	0,2708159
Multiple R ²	0,073341273
Adjusted R ²	0,059846243
F(3,206)	5,4346876
p	0,0012888084
Std.Err. of Estimate	21,088107

Както става ясно от таблица 7, $p=0,0012<0,05$, което означава, че в действителност посочените независими променливи определят статистически значимо общата оценка за семейния фактор. Стойността на коефициента на корелация ($R=0.27$) дава информация до каква степен заедно трите независими променливи (възрастта, образованието и лигата, в която футболистите се състезават) определят резултатите в приложението тест. Отклонението на стойностите за него се определя между 5 и 7% в зависимост от действието на трите фактора едновременно.

Таблица 8 дава информация за влиянието на трите изследвани фактора поотделно.

Таблица 8. Резултати от регресионния анализ, променлива: обща оценка на семейния фактор

Regression Summary for Dependent Variable: Общ за семейството (VeriToplam in VeriTopl)						
R= ,27081594 R ² = ,07334127 Adjusted R ² = ,05984624 F(3,206)=5,4347 p<,00129 Std.Error of estimate: 21,088						
N=210	b*	Std.Err. of b*	b	Std.Err. of b	t(206)	p-value
Intercept			149,2621	12,89241	11,57751	0,000001
Възраст	-0,158671	0,067221	-0,75721	0,32071	-2,36051	0,019181
Образование	-0,134661	0,067221	-5,89631	2,94341	-2,00311	0,046461
Лига	0,166061	0,067071	7,20641	2,91051	2,47591	0,014091

Трите изследвани показателя определят значимо изследваната зависима. От таблицата става ясно, че при изолиране на другите фактори, и възрастта, и образованието, лигата поотделно се намират в корелационна зависимост с общата оценка за семейството. Както бе уточнено, с намаляване на стойността на показателя се подобрява оценката за него, с което се обяснява отрицателната стойност на "b" за „възраст“ и „образование“, т.е. с напредване на възрастта и повишаване на образователното равнище се подобряват стойностите за общата оценка на семейството (респ. $b=-0.75$ и $b=-5.89$).

Значителна корелационна зависимост се наблюдава между общата оценка на семейството и лигата, в която футболистът се състезава ($b=7.2$)

Анализ на резултатите за семейните отношения в зависимост от възрастта

Както вече посочихме, възрастта е един от показателите, които според данни от литературата и нашата предварителна хипотеза влияят върху психологическата издръжливост и оценката на семейните отношения.

Получените резултати за семейните отношения, в зависимост от фактора възраст, са представени в таблица 9.

Таблица 9. Резултати от Kruskal Wallis Test по скалата за оценка на семейството на спортистите по фактора възраст

	Възраст	N	Общо за редицата	χ^2	p
Решаване на семейни проблеми	18-21	56	115,88	7,789	,051
	22-25	57	114,95		
	26-29	59	99,42		
	Над 30	38	85,47		
Семейна комуникация	18-21	56	106,88	8,044	,045
	22-25	57	121,93		
	26-29	59	99,84		
	Над 30	38	87,61		
Роли в семейството	18-21	56	109,29	4,756	,191
	22-25	57	117,52		
	26-29	59	97,18		
	Над 30	38	94,80		
Емоционална отзивчивост на семейството	18-21	56	115,69	7,358	,061
	22-25	57	110,99		
	26-29	59	105,08		
	Над 30	38	82,91		
Проявяване на необходимата заинтересованост	18-21	56	104,45	1,981	,576
	22-25	57	114,37		
	26-29	59	102,93		
	Над 30	38	97,74		
Контрол на поведението	18-21	56	108,91	5,726	,126
	22-25	57	113,63		
	26-29	59	107,74		
	Над 30	38	84,80		
Общи функции	18-21	56	110,79	7,826	,050
	22-25	57	113,63		
	26-29	59	108,44		
	Над 30	38	80,93		
Общо за семейството	18-21	56	111,81	9,559	,023
	22-25	57	118,46		

Възраст	N	Общо за редицата	χ^2	p
26-29	59	102,85		
Над 30	38	80,87		

$p < 0.05$

От получените данни става ясно, че възрастта на футболистите е от съществено значение за *"семейна комуникация"* ($\chi^2=8.044$, $p=.045$), *обща функция* ($\chi^2=7.826$, $p=.050$) и *общия брой точки* ($\chi^2=9.559$, $p=.023$), където се наблюдава статистически значима разлика по фактора възраст.

С цел да се установи направлението, по което действа тази разлика е приложен Mann Whitney U-test между групите. Анализът на резултатите разкрива, че стойностите по параметъра *"комуникация"* при играчите на възраст 22-25 години ($M=54.55$) са по-високи от тези във възрастта над 30 години ($M=38.17$). По подобен начин, общият брой точки от оценката на семейството на играчите на възраст 18-21 години ($M=53.29$) са по-високи от тези на възраст над 30 години ($M=38.96$). Тези резултати дават основание да се заключи, че с напредване на възрастта, комуникацията в семейството се подобрява.

Оценка на резултатите за семейните отношения спрямо степента на образование на изследваните футболисти

Част от изследователите по проблема извеждат образователния ценз като един от важните показатели при неговата оценка и анализ. За целите на тази оценка е приложен Kruskal Wallis Test. Получените резултати са представени в таблица 10.

Таблица 10. Резултати от Kruskal Wallis Test по скалата за оценка на семейството в зависимост от степента на образование на футболистите

	Ниво на образование	N	SD	χ^2	p
Решаване на семейни проблеми	Основно	6	127,50	2 685	.261
	Средно	150	108,33		
	Висше	54	95,19		
	Общо	210			
Семейна комуникация	Основно	6	138,58	7 404	.025
	Средно	150	110,53		
	Висше	54	87,84		
	Общо	210			
Роли в семейството	Основно	6	108,25	2,569	.277
	Средно	150	109,49		
	Висше	54	94,11		
	Общо	210			
	Основно	6	111,00	2,596	,273

	Ниво на образование	N	SD	χ^2	p
Емоционална отзивчивост на семейството	Средно	150	109,39	2,174	,337
	Висше	54	94,07		
	Общо	210			
Проявяване на необходимата заинтересованост	Основно	6	80,17	1,183	,553
	Средно	150	108,89		
	Висше	54	98,90		
	Общо	210			
Контрол на поведението	Основно	6	103,08	3,635	,162
	Средно	150	108,33		
	Висше	54	97,92		
	Общо	210			
Общи функции	Основно	6	143,33	4,101	,129
	Средно	150	107,21		
	Висше	54	96,54		
	Общо	210			
Общо за семейството	Основно	6	126,67		
	Средно	150	109,55		
	Висше	54	91,90		
	Общо	210			

Получените резултати от изследването (табл. 10) разкриват, че единствено по показателя *"семейна комуникация"* ($\chi^2=7,404$, $p=.025$) са налице статистически значими различия в зависимост от степента на образование.

С цел да се установи посоката на тези различия е приложен Mann Whitney U-test между групите. Направеният анализ на получените резултати разкрива, че стойностите по параметъра *"комуникация"* на завършилите средно образование ($M=108.36$) са значително по-високи от тези, завършили висше образование ($M=86.23$). Тези резултати показват, че с повишаване на образователния ценз, се подобрява способността за комуникация.

РЕЗУЛТАТИ ОТ КОРЕЛЦИОННИЯ АНАЛИЗ НА ДАННИТЕ

Една от задачите на настоящото изследване е да се разкрият връзките и зависимостите между изследваните параметри на психологическата издръжливост и факторите на семейството. Резултатите от корелационния анализ на данните са представени в таблица 11.

При корелационния анализ е използван коефициента на Spearman. Резултатите разкриват значими отрицателни корелации между някои от изследваните подskalите на скалата за психологическа издръжливост и скалата за оценка на семейството ($r=-$

,617**; $p=.000$), и техните параметри "решаване на проблеми" ($r=-.588^{**}$: $p=.000$), "комуникация" ($r=-.494^{**}$: $p=.000$), "роли в семейството" ($r=-.395^{**}$: $p=.000$), "емоционална отзивчивост" ($r=-.462$, $p=.000$), "контрол на поведението" ($r=-.462^{**}$: $P=.000$) и общи функции ($r=-.676^{**}$: $p=.000$). Предвид противоположния подход в оценка на скалите, то следва, че общата психологическа издръжливост се намира в зависимост от посочените параметри, т.е. добрите резултати за "решаване на проблеми", "комуникация", "роли в семейството", "емоционална отзивчивост", "контрол на поведението" и "общи функции" благоприятстват психологическата издръжливост при футболистите от изследваните групи.

Таблица 11 Корелация между скалата за
оценка на семейството и скалата за
психологическа издръжливост

		Решаване на проблеми	Комуникация	Роли	Емоционална отзивчивост	Заинтересованост	Контрол на поведението	Общи функции	Общо за семейството
Лично отно- вие	Коефициент на корелация	-,373**	-,453**	-,409**	-,397**	-,072	-,313**	-,533**	-,517**
	p	,000	,000	,000	,000	,300	,000	,000	,000
	N	210	210	210	210	210	210	210	210
Възп- ряние за бъдещ отг-	Коефициент на корелация	-,411**	-,291**	-,269**	-,294**	-,037	-,297**	-,478**	-,424**
	p	,000	,000	,000	,000	,597	,000	,000	,000
	N	210	210	210	210	210	210	210	210
Струк- турен стил	Коефициент на корелация	-,422**	-,383**	-,299**	-,355**	,000	-,376**	-,513**	-,461**
	p	,000	,000	,000	,000	,998	,000	,000	,000
	N	210	210	210	210	210	210	210	210
Социа- лна годно- ст	Коефициент на корелация	-,429**	-,322**	-,205**	-,251**	,023	-,324**	-,448**	-,378**
	p	,000	,000	,003	,000	,742	,000	,000	,000
	N	210	210	210	210	210	210	210	210
Семей- на адапта- ция	Коефициент на корелация	-,594**	-,521**	-,419**	-,487**	-,060	-,411**	-,660**	-,624**
	p	,000	,000	,000	,000	,390	,000	,000	,000
	N	210	210	210	210	210	210	210	210
Социа- лни източ- ници	Коефициент на корелация	-,518**	-,432**	-,326**	-,419**	-,042	-,390**	-,579**	-,541**
	p	,000	,000	,000	,000	,549	,000	,000	,000
	N	210	210	210	210	210	210	210	210
Общо	Коефициент на корелация	-,588**	-,494**	-,395**	-,462**	-,023	-,462**	-,676**	-,617**
	p	,000	,000	,000	,000	,745	,000	,000	,000
	N	210	210	210	210	210	210	210	210
	N	210	210	210	210	210	210	210	210

**p<.01 *p<.05*

Резултатите сочат, че са налице значими корелации между *личностното възприятие* като функция на психологическата издръжливост и параметрите на семейството. С изключение на фактора "заинтересованост", всички останали параметри оказват влияние върху личностното възприятие: решаване на проблеми ($r=-,373$; $p=.000$), комуникация ($r=-,453^{**}$; $p=.000$), "роли в семейството" ($r=-,409^{**}$; $p=.000$), "емоционална отзивчивост" ($r=-,397$; $p=.000$), "контрол на поведението" ($r=-,313^{**}$; $p=.000$) и общи функции ($r=-,533^{**}$; $p=.000$). В резултатите "общо за семейството" проличава фактът, че цялостното влияние на семейството е от особена важност за личностното възприятие на футболистите ($r=-,517^{**}$; $p=.000$).

Данните показват, че *възприятието на бъдещето* също е силно зависимо от семейния фактор, за което се съди по корелацията на обобщения показател за семейството и възприятието за бъдещето ($r=-,424^{**}$; $p=.000$). Всички други елементи на оценката на семейството, (с изключение на "заинтересованост") са в статистически значима корелация спрямо възприятието на бъдещето, както следва "решаване на проблеми" ($r=-,411^{**}$; $p=.000$), "комуникация" ($r=-,291^{**}$; $p=.000$), "роли в семейството" ($r=-,269^{**}$; $p=.000$), "емоционална отзивчивост" ($r=-,294$; $p=.000$), "контрол на поведението" ($r=-,297^{**}$; $P=.000$).

Аналогичен е и резултатът за *структурния стил* спрямо общия резултат ($r=-,461^{**}$; $p=.000$) и останалите параметри с изключение на "заинтересованост", а именно: "решаване на проблеми" ($r=-,422^{**}$; $p=.000$), "комуникация" ($r=-,383^{**}$; $p=.000$), "роли в семейството" ($r=-,299^{**}$; $p=.000$), "емоционална отзивчивост" ($r=-,355$; $p=.000$), "контрол на поведението" ($r=-,376^{**}$; $P=.000$) и общи функции ($r=-,513^{**}$; $p=.000$). При всички тези параметри се забелязва отново обратна корелационна връзка, потвърждаваща ролята на семейния фактор в изразяването на структурния стил.

Резултатите от корелационния анализ разкриват и определени зависимости между *социалната годност* и някои от изследваните параметри. Налице са значими зависимости с психологическата издръжливост ($r=-,378^{**}$; $p=.000$), която се намира в пряка връзка с всички останали изучавани параметри, освен заинтересоваността ($r=-,023$; $p=.724$). Това се установява от стойностите на корелация между социалната годност и: "решаване на проблеми" ($r=-,429^{**}$; $p=.000$), "комуникация" ($r=-,322^{**}$; $p=.000$), "роли в семейството" ($r=-,205^{**}$; $p=.000$), "емоционална отзивчивост" ($r=-,25$; $p=.000$), "контрол на поведението" ($r=-,324^{**}$; $P=.000$) и общи функции ($r=-,448^{**}$; $p=.000$), които показват силна положителна връзка.

Еквивалентни са резултатите за *семейна адаптация и общата оценка на семейството* ($r=-,624^{**}$; $p=.000$). Статистически значими резултати се откриват и за параметъра "решаване на проблеми" ($r=-,594^{**}$; $p=.000$), "комуникация" ($r=-,521^{**}$; $p=.000$), "роли в семейството" ($r=-,419^{**}$; $p=.000$), "емоционална отзивчивост" ($r=-,487$; $p=.000$), "контрол на поведението" ($r=-,411^{**}$; $P=.000$) и общи функции ($r=-,660^{**}$; $p=.000$), като от тях изключение прави единствено заинтересоваността ($r=-0,60$; $p=0,39$).

Аналогични са получените резултати и за *"социални източници"* спрямо факторите за оценка на семейството, а именно в корелация както следва: общ резултат от оценката на семейството ($r=-,541^{**}$; $p=.000$); "решаване на проблеми" ($r=-,518^{**}$; $p=.000$), "комуникация" ($r=-,432^{**}$; $p=.000$), "роли в семейството" ($r=-,326^{**}$; $p=.000$),

"емоционална отзивчивост" ($r=-.419$; $p=.000$), "контрол на поведението" ($r=-.390^{**}$; $P=.000$) и общи функции ($r=-.579^{**}$; $p=.000$).

Между резултатите по подskalата *показване на необходимата заинтересованост* от скалата за оценка на семейството и психологическата издръжливост и нейните параметри, не е открита статистически значима взаимовръзка с нито един от параметрите на психологическата издръжливост.

От изследователски интерес е проучването на това до каква степен общите резултати, получени за психическата издръжливост и значението на семейния фактор се намират в корелация с демографските характеристики на футболистите. Резултатите от корелационния анализ в тази посока са обобщени в таблици 12 и 13.

При анализа на данните от таблиците, следва да се има предвид, че за целите на статистическата обработка са използвани следните цифрови кодове:

- Присъствие на родители в живота – 1- да; 2 - не;
- Семейно положение- 1- семеен; 2 - несемеен;

Следва да се въведе и уточнението, че под „спечелени шампионати“ се разбира класиране в лигата.

В таблиците с червено са маркирани резултатите, за които се установява съществена корелационна зависимост.

Таблица 12 Корелационен анализ (демографски данни)1

Correlations (VeriToplam in VeriToplam) Marked correlations are significant at $p < .05000$ N=167 (Casewise deletion of missing data)										
Variable	Means	Std.Dev.	Възраст	Образование	Лига	Професионален стаж	Спечелени шампионати	Брой проф.състезания	Майка	Баща
Възраст	25,8922	4,36584	1,000000	-0,017908	0,077880	0,838191	-0,299248	0,837087	0,123048	-0,024552
Образование	3,2575	0,49044	-0,017908	1,000000	0,059786	-0,001605	0,088908	-0,132568	0,227347	-0,071446
Лига	1,4551	0,49948	0,077880	0,059786	1,000000	0,057063	0,053819	-0,027805	0,017410	0,048150
Професионален стаж	7,8503	4,30694	0,838191	-0,001605	0,057063	1,000000	-0,355213	0,787252	0,029209	0,002145
Спечелени шампионати	1,3772	0,52201	-0,299248	0,088908	0,053819	-0,355213	1,000000	-0,344552	-0,016288	0,030816
Брой проф.състезания	141,1377	99,96740	0,837087	-0,132568	-0,027805	0,787252	-0,344552	1,000000	0,084634	0,035324
Майка	1,0359	0,18667	0,123048	0,227347	0,017410	0,029209	-0,016288	0,084634	1,000000	0,096414
Баща	1,0539	0,22648	-0,024552	-0,071446	0,048150	0,002145	0,030816	0,035324	0,096414	1,000000
Образование на майката	2,0000	0,98788	-0,076822	-0,012434	-0,000000	-0,082120	-0,116819	0,006893	-0,130669	-0,053849
Образование на бащата	2,3653	0,89415	0,079588	0,072716	0,016719	0,069034	0,025658	0,040275	-0,079099	-0,038297
Брой братя/сестри	3,2874	1,56814	0,053827	-0,190804	0,008889	0,028708	-0,022871	0,064190	-0,056069	0,074855
Семеен статус	1,6108	0,48904	-0,530458	0,068732	0,112974	-0,516904	0,153880	-0,537994	-0,043861	-0,135809
Общо за псих. Издръжливост	133,5689	19,21046	0,142378	0,115436	-0,126340	0,078067	-0,049763	0,114097	0,103458	-0,029242
Общо за семейството	119,5742	20,83068	-0,139163	-0,110084	0,126945	-0,052365	0,020956	-0,124431	-0,098290	-0,016814

Таблица 13 Корелационен анализ (демографски данни)2

Correlations (VeriToplam in VeriToplam) Marked correlations are significant at $p < .05000$ N=167 (Casewise deletion of missing data)								
Variable	Майка	Баща	Образование на майката	Образование на бащата	Брой братя/сестри	Семеен статус	Общо за псих. Издръжливост	Общо за семейството
Възраст	0,123048	-0,024552	-0,076822	0,079588	0,053827	-0,530458	0,142378	-0,139163
Образование	0,227347	-0,071446	-0,012434	0,072716	-0,190804	0,068732	0,115436	-0,110084
Лига	0,017410	0,048150	-0,000000	0,016719	0,008889	0,112974	-0,126340	0,126945
Професионален стаж	0,029209	0,002145	-0,082120	0,069034	0,028708	-0,516904	0,078067	-0,052365
Спечелени шампионати	-0,016288	0,030816	-0,116819	0,025658	-0,022871	0,153880	-0,049763	0,020956
Брой проф.състезания	0,084634	0,035324	0,006893	0,040275	0,064190	-0,537994	0,114097	-0,124431
Майка	1,000000	0,096414	-0,130669	-0,079099	-0,056069	-0,043861	0,103458	-0,098290
Баща	0,096414	1,000000	-0,053849	-0,038297	0,074855	-0,135809	-0,029242	-0,016814
Образование на майката	-0,130669	-0,053849	1,000000	0,518311	-0,209990	0,012469	0,133639	0,120935
Образование на бащата	-0,079099	-0,038297	0,518311	1,000000	-0,174142	-0,072429	0,172301	0,013540
Брой братя/сестри	-0,056069	0,074855	-0,209990	-0,174142	1,000000	0,052494	-0,045455	-0,019160
Семеен статус	-0,043861	-0,135809	0,012469	-0,072429	0,052494	1,000000	-0,046183	0,088302
Общо за псих. Издръжливост	0,103458	-0,029242	0,133639	0,172301	-0,045455	-0,046183	1,000000	-0,599537
Общо за семейството	-0,098290	-0,016814	0,120935	0,013540	-0,019160	0,088302	-0,599537	1,000000

Възрастта се намира в съществена положителна корелационна зависимост с професионалния стаж и броя участия в професионални състезания. Това до някъде е очакван резултат, предвид това, че с всяка следваща година се увеличава професионалния стаж на лицата, а с него и броя професионални състезания. Отрицателният знак пред стойността за корелация между възрастта и класирането в лигата се тълкува като с увеличаване на възрастта (респ. професионалния стаж) се подобрява и класирането в лигата (по-ниска стойност на показателя означава по-високо класиране). Отрицателна е корелацията на възрастта с показателя за семеен статус. Предвид кодирането (1-семеен; 2-несемеен), разбираемо е, че с напредване на възрастта, футболистите се женят.

Спрямо показателя „образование“ две променливи се намират в корелационна зависимост. Отрицателен е знакът за корелацията между броя братя и сестри и степента на получено образование, т.е. съществуват основания да се счита, че наличието на повече деца в семейството затруднява възможностите за образование на всички тях. При разглеждане на данните, посочени в табл. 17 се забелязва корелационна зависимост между образованието на родителите, което в същото време е в отрицателна корелация с броя на децата, които те имат, т.е. родителите с по-високо образование имат по-малък брой деца.

Статистическите данни отчитат като съществен фактор за общата психологическа издръжливост образованието на бащата в семейството. Обяснение за това може да се търси в спецификите на турското семейство, което се отличава с предимно патриархален строй, в който бащата има основна роля. Момчетата взимат пример от него и търсят неговата подкрепа. По-добре образованият баща очевидно може да бъде значителен фактор за подобряването на психологическата издръжливост на футболиста.

Получените на това ниво резултати позволяват да се потвърдят предположенията за особено значение на семейството за турския футболист и особено за неговия професионален успех, като анализиранияте данни могат да служат освен като полезен източник в областта на спортната психология, така и за социологията.

ИЗВОДИ И ПРЕПОРЪКИ

ИЗВОДИ

Резултатите от направеният теоретичен анализ, както и получените данни от изследването ни дават основание да направим следните изводи:

1. Въпреки реализирания брой международни научни изследвания в областта на психологическата издръжливост на спортисти, тази тема в психологията е сравнително слабо изследвана в условията на турския социум.

2. При сравнителен анализ на данните за оценка на **факторите за психологическа издръжливост** на футболисти от първа и втора футболна лига се установява, че резултатите за възприятието за бъдещето, структурен стил, социална годност, социални източници и психологическа издръжливост на футболистите, играещи за отбори от първата лига на Турската федерация по футбол са значително по-добри от тези, получени при футболистите, играещи във втора лига.

3. С напредване на **възрастта** се подобрява общата психологическа издръжливост, личностното възприятие и структурният стил на футболистите.

4. Получените резултати от изследването разкриват значими различия **спрямо степента на образование** по параметрите за възприятие за бъдещето, структурен стил и психологическа издръжливост.

5. С увеличаване на **нивото на образование**, подскалите на психологическата издръжливост подобряват стойностите си.

6. Установена е статистически значима разлика по показателите решаване на семейните проблеми, емоционална отзивчивост на семейството, контрол на поведението и обща оценка на семейството **спрямо лигата**, в която играят футболистите. Получените резултати на футболистите от първа лига са по-добри от тези от втора лига.

7. Налице са статистически значими разлики между изследваните участници в различни **възрастови групи** спрямо семейната комуникация и общия резултат за оценката на семейството, като получените резултати са в полза на по-възрастните.

8. Семейната комуникация при изследваните от нас футболисти се подобрява с напредване на възрастта.

9. Установено е, че отношенията в и със семейството, както и всички описващи го показатели имат особено силно влияние върху психологическата издръжливост на футболистите. От тях изключение прави единствено заинтересоваността на семейството, за която не са установени данни за корелация с нито един от факторите на психологическата издръжливост.

ПРЕПОРЪКИ

На основата на получените резултати от изследването и направените изводи можем да отправим следните препоръки:

1. Предвид значимостта на изследвания проблем и сравнително малкото емпирични данни бихме препоръчали провеждането на допълнителни изследвания на други фактори на психологическата издръжливост при турските елитни футболисти, както и на футболисти от други футболни групи и Супер лигата.

2. Получените от настоящото изследване резултати ни дават основание да препоръчаме като целесъобразно да се предприемат мерки за повишаване на нивото на образованост на футболистите, доколкото тя влияе и върху подобряване на тяхната психологическа издръжливост. По същия начин е необходимо разработване на програми за работа със семейства на елитни футболисти и родители на деца, които проявяват особен талант във футбола за професионална работа с психолог, който да подпомага поддържането и развитието на психологическата издръжливост на бъдещите и настоящите футболисти.

3. Във връзка с установените по-слаби резултати за психологическа издръжливост на по-младите футболисти, бихме препоръчали още от ранна детска възраст, в клубовете да има специалисти по спортна психология.

4. Чрез прилагане на програми за подпомагане сред професионалните футболисти от подлигите, да се осигури възможността за кариерното им израстване в по-горни лиги.

5. Считаме за целесъобразно да се организират обучителни програми по социални умения за спортистите, с цел да се възползват максимално от източниците за социална подкрепа.

6. Препоръчваме разработването на нови скали за оценка на психологическата издръжливост, специално пригодени за целите на футбола, които да изследват успоредно както индивидуалните характеристики на играчите, така и отборните. Считаме, че е необходимо да се направят и проучвания за групова психологическа издръжливост в спорта, що се касае до отборните спортове. Тази тема следва да бъде изследвана за реализиране на значителен принос в изследванията в областта на психологическата издръжливост и спортната психология..

НАУЧЕН ПРИОС НА ДИСЕРТАЦИОННИЯ ТРУД

1. Липсата на публикувани данни за изследвания в областта на психологическата издръжливост на турски елитни футболисти дава основание да се счита, че това е първото изследване по темата за страната.
2. Резултатите от изследването имат приложна стойност, както за последващи и надграждащи научни изследвания по темата, така и като основа за разработки в практико-приложен план.

ПУБЛИКАЦИИ ПО ТЕМАТА

Айбек, С. (2016) Факторът „Семейство“ в психологическата издръжливост на професионалните футболисти в първа и втора лига на Турция, „ Спор и наука“, бр.5/2016

Айбек, С. (2016) Психологическата издръжливост на професионалните футболисти в първа и втора лига на Турция и зависимостта ѝ от възрастта и образованието на футболистите, Спорт и наука, бр.5/2016

Burcin Olcucu, Mehmet Bayansalduz, Serife Vatansever, Gulsen Ozcan, Suat Aybek, (2014) Problem solving skills perceptions among amateur football players, Journal of Health, Sport and Tourism, vol.5, N:1, DOI: [dx.doi.org/10.7813/jhst.2015/6-1/8](https://doi.org/10.7813/jhst.2015/6-1/8),